



Bilan d'activités 2025

Direction de l'Information Scientifique
et de la Science Ouverte - DISSO

1 - Édito & faits marquants

L'année 2025 a marqué une étape décisive dans la redéfinition de notre rôle au cœur de l'établissement. Le déploiement du projet Atrium dans le cadre du programme ELF, la mise en ligne d'un nouveau site web, la conception des corners immersifs ou encore la préparation du passage à l'archive ouverte HAL ont constitué autant de jalons structurants. Cette dynamique s'est accompagnée d'un audit réglementaire de l'IGESR, qui nous permet d'anticiper les changements à venir.

Les résultats et indicateurs présentés dans ce rapport reflètent pleinement l'engagement quotidien des vingt professionnel·le·s de la DISSO. Ils illustrent leur capacité à innover, à concevoir de nouveaux services et à accompagner l'évolution des usages. L'accès pérenne aux ressources documentaires, qu'elles soient imprimées ou numériques demeure au cœur des Atrium.

L'année 2026 verra, en plus du déploiement du projet Atrium dans les campus d'Aix-en-Provence, Angers et Lille, la montée en puissance des corners immersifs dans tous les campus.

Pour relever ces défis, les équipes de la DISSO continueront de s'appuyer sur les valeurs qui font leur force : l'ouverture, la transmission des connaissances et une bienveillance constante au service de tous les usager·ère·s étudiant·e·s, enseignant·e·s, chercheur·se·s et personnel·le·s.

Christine Ollendorff,
Directrice de l'Information Scientifique et de la Science Ouverte



2 - Les Atrium en 2025, quelques indicateurs

 **Notre objectif : compter pour évoluer au plus près des usages et des besoins.**



**4 000 réservations
de salles**



**54 heures d'ouverture
par semaine
45 semaines d'ouverture
par an**



**140 000 visites
dans les espaces**



**49 moniteur·rice·s étudiant·e·s
3 596 heures de travail
soit 3,2 ETP**



**59 animations
(ateliers, expositions, etc.)**

En octobre 2025, l'ensemble des collègues s'est impliqué dans une enquête par entretiens semi-directifs auprès de 102 étudiant·e·s fréquentant les Atrium, dans 7 campus et l'institut de Chambéry.

L'objectif était d'avoir un premier retour des étudiant·e·s sur la transformation des bibliothèques en Atrium.

Avec un score de recommandation de 4,7/5, l'enquête a montré une bonne prise en main des équipements ainsi que le besoin des étudiant·e·s d'avoir des lieux calmes et connectés pour travailler.



- *Accueillant et vivant on aime se retrouver pour travailler en groupe, échanger et s'entraider.*
- *On nous ouvre des salles dans le bâtiment pédagogique pour les projets, les travaux en autonomie mais on préfère venir à la bibliothèque, c'est plus confortable.*
- *Box individuel très pratique pour les entretiens, permet de ne pas être dérangé.*

Verbatims issus de la partie "Espaces"
de l'enquête 2025



4.7 / 5



score de recommandation

3 - Atrium : lieux et expériences



Notre objectif : proposer une diversité de lieux et d'expériences, au cœur de la vie des campus.

Dans le cadre du programme ELF, l'expérience étudiante est repensée pour répondre aux besoins de lieux calmes et de dispositifs permettant l'apprentissage en autonomie.

- Multiplication de salles projets réservables via une application mobile (Affluences) : 20 salles en tout dont 5 nouvelles ouvertes depuis le projet ELF
- Mise à disposition de cabines acoustiques permettant de travailler seul ou à deux
- Horaires élargis grâce aux moniteur-ric-e-s étudiant-e-s
- Apparition de nouveaux équipements qui pourront être déployés progressivement :

Studios vidéo (Paris, Châlons-en-Champagne et déjà présents à Aix-en-Provence et Metz) avec des sessions de prise en main de l'outil et servir d'appui à l'enseignement

Corners immersifs (dans tous les campus) :

- 2 casques de réalité virtuelle, 1 ordinateur, 1 espace dédié
- Déploiement complet en 2026 avec formation des collègues et des moniteur-ric-e-s étudiant-e-s puis intégration des jumeaux numériques interactifs



PRISES **CALME** PERSONNEL
SALLES **MATÉRIEL** PROPICES **FACILE**
ACCÈS **GROUPE**
AMBIANCE ENDROIT **SILENCIEUX**
AGRÉABLE CONFORTABLE
RÉVISER **TRAVAILLER** RESSOURCES
LIEU **LIVRES** CADRE **BRUIT**

4 - Formation des publics

 **Notre objectif : former à la recherche documentaire et à l'esprit critique dans le monde des IA génératives et des fake news.**

Nous assurons des formations à la recherche d'information, à la réalisation d'états de l'art, à la science ouverte et à l'intégrité scientifique. Elles concernent tous les niveaux, du bachelor au doctorat.

Nous avons créé un module d'autoformation en ligne : ce parcours actif en documentation porte sur l'analyse de documents, la veille technologique et vise à éviter les pièges de la désinformation.

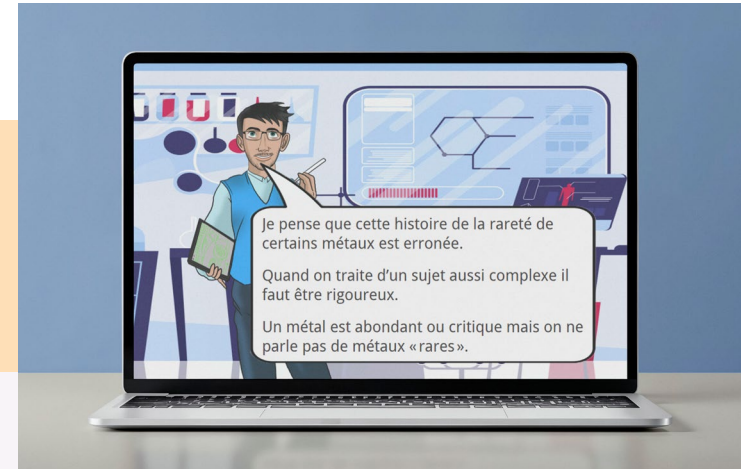
Formation en présentiel

- 141 heures de formations dispensées
 - 679 (niveau L)
 - 594 (niveau M)
 - 79 (niveau D)
 - 50 (enseignant·e·s-chercheur·se·s)

Sensibilisation à l'IA

- Fin 2025, 14 collègues sur les 20 du réseau sont formé·e·s au niveau 1
- 4 collègues sont devenues formatrices





Parcours Actif en DOCUMENTATION

- 2 modules de 5 heures
- Déploiement sur les campus de Cluny et Metz
- Suivi par 98 étudiant·e·s
- 73 badges obtenus

5 - Soutien à la recherche et science ouverte



Notre objectif : accompagner les collègues enseignant·e·s-chercheur·e·s et doctorant·e·s vers des productions de recherche ouvertes.

Depuis 2013, nous avons construit une offre couvrant tous les champs de la science ouverte, publications, données, codes et logiciels, affirmant la place de ces thématiques dans l'établissement.

L'année 2025 a vu :

- La création du réseau de correspondants science ouverte dans les laboratoires : 3 réunions
- La création d'une newsletter bimestrielle sur la science ouverte et la publication scientifique : 1^{er} numéro en décembre
- Des webinaires Doc CAFÉ spécifiques à la recherche : ouvrir les données de la recherche/ Scopus AI/Déposer dans HAL Arts et Métiers
- La remise du prix RELIAM à Julien Artozoul
- La mise à jour de la charte science ouverte par le conseil scientifique en septembre

301 dépôts validés sur SAM
6 538 dépôts au total

117 APC validés soit un montant estimé de
234 000 € non dépensés grâce aux accords de publication et de lecture

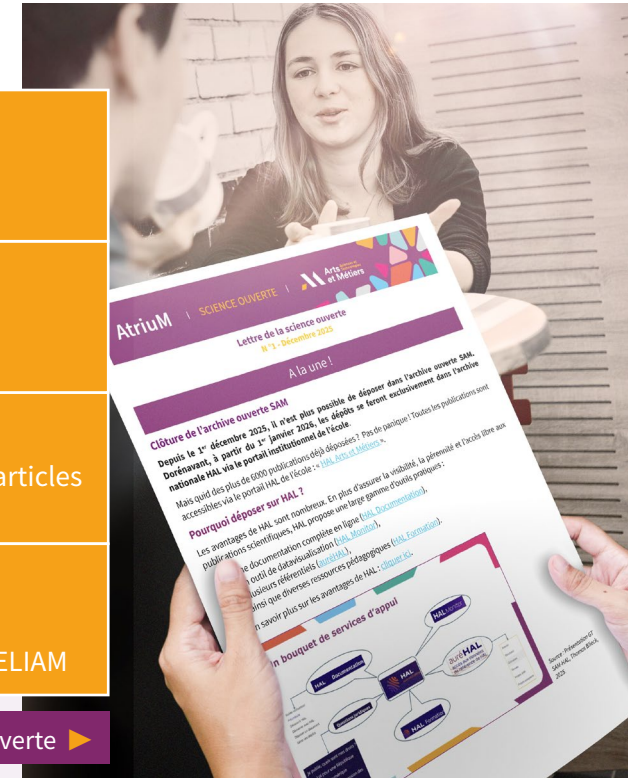
72 %
des articles Arts et Métiers
en open access

370 000
téléchargements d'articles
sur SAM

92 %
des thèses de doctorat
en open access

12 567
téléchargements
de ressources sur RELIAM

1^{er} numéro de la lettre de la science ouverte ▶



6 - Collections et accès



Notre objectif : un fonds de référence en sciences de l'ingénieur, harmonisé entre les campus.

Nous développons des collections papier et en ligne en adéquation avec les attentes des étudiant·e·s, enseignant·e·s et personnel·le·s, de manière à faciliter l'accès à une information pertinente au sein d'un environnement documentaire particulièrement riche.

En 2025, nous avons créé un groupe de travail qui fournit des listes de livres à acquérir dans tous les campus afin d'avoir un fonds commun en sciences de l'ingénieur.

L'objectif est également de rajeunir les collections dont l'âge médian était de 17 ans, ce qui ne favorise pas le prêt.

Lorsque cela est possible, nous acquérons le livre papier et le livre numérique afin de proposer une collection hybride, accessible au maximum.

Nous proposons également des objets en prêt (calculatrice, casque, vidéoprojecteur, jeux de sociétés etc.) et des jeux sérieux. Ces jeux sérieux donnent lieu à des actions de médiation autour de l'environnement, de l'éthique, du numérique...



676

livres papier achetés

59 127

livres papier au total

515

objets empruntables

3620

prêts de livres et d'objets



7

bases de données :
presse, économie,
statistiques, normes

18 366

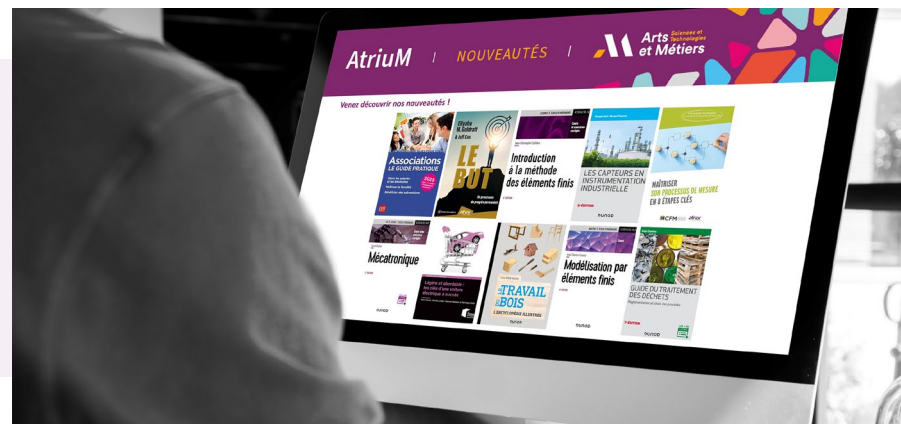
revues en ligne

2 734

ebooks

450 017

téléchargements et consultations en ligne



7 - Organisation, compétences et valeurs



Notre objectif : mettre la DISSO au service de la réussite étudiante et de l'égalité des chances, dans un esprit d'ouverture et d'inclusivité.

La DISSO est organisée en groupes thématiques transversaux dont le travail irrigue l'ensemble des campus : appui à la recherche, communication, acquisitions, formation aux compétences informationnelles sont autant de sujets dont la mutualisation permet un meilleur service aux usagers.

Quelques collègues sont formées aux Premiers Secours en Santé Mentale, d'autres suivent le programme GreenDiLT, affirmant ainsi nos valeurs d'inclusivité et de soutenabilité.

Nous actualisons régulièrement nos compétences, notamment sur les enjeux de l'IA pour la recherche documentaire.

18,7 ETP 0,4 DSI	302 793 € budget annuel
9 groupes de travail	240 000 € dépenses documentaires (papier et en ligne)
230 heures de formation continue	



Organigramme fonctionnel de la DISSO

8 - Ecosystème numérique



Notre objectif : préserver un environnement numérique qui offre à chacun·e un accès équitable à une information scientifique et technique de haute qualité.

Nous maintenons, en étroite collaboration avec la DSI :

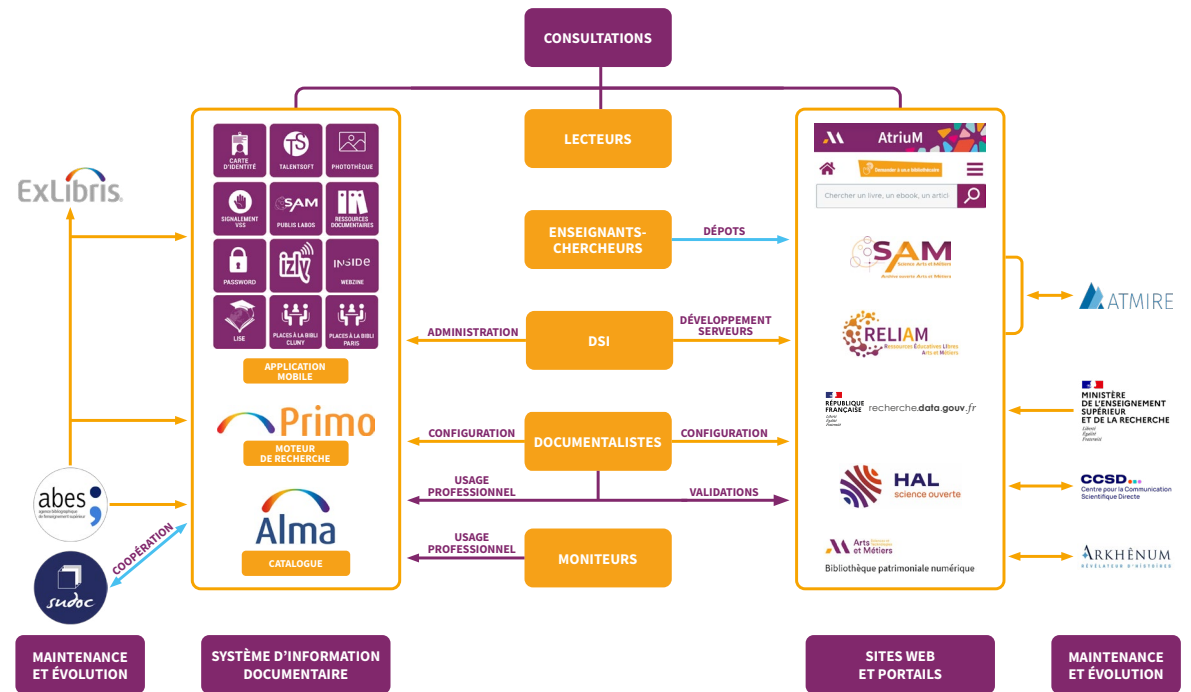
- 1 site web
- 1 portail documentaire
- 2 archives ouvertes (publications et ressources éducatives libres)
- 1 entrepôt de données de la recherche
- 1 site de documents patrimoniaux

Conçu dans un objectif d'interopérabilité entre sites, cet écosystème nous permet de proposer un ensemble de ressources documentaires cohérent, accessible 24h/24 et 7 jours sur 7.

Cliquez sur les visuels pour accéder aux sites web



ACTEURS ET INTERACTIONS



9 - Perspectives

Notre objectif : garantir une fonction documentaire innovante au bénéfice de la communauté de l'établissement, dans le cadre du programme ELF.

Afin de consolider la fonction documentaire au sein de l'établissement et d'en renforcer la lisibilité, la direction engage l'élaboration d'un projet de service fédérateur. Celui-ci permettra de définir une trajectoire commune, d'identifier les moyens nécessaires et de structurer les actions à conduire dans les années à venir.

L'un des chantiers majeurs consistera à achever le déploiement des Atrium sur l'ensemble des sites. L'objectif est clair : faire de ces espaces des lieux vivants, inspirants et pleinement intégrés au parcours étudiant.

En cohérence avec le Schéma Directeur de la Vie Étudiante, les Atrium seront positionnés comme de véritables catalyseurs de créativité, d'innovation et de réussite.

Ce développement poursuivra trois orientations majeures :

- Renforcer l'esprit critique par une offre documentaire diversifiée et exigeante
- Soutenir l'ouverture de la science en garantissant l'intégrité scientifique
- Développer les actions de médiation documentaire et technologique autour des ressources et des équipements que nous proposons.

Ces missions seront menées dans le respect des valeurs de service public, de transparence, d'ouverture et d'inclusion, qui constituent déjà le socle de notre action. Ces valeurs continueront d'orienter nos choix stratégiques.

Réseaux documentaires nationaux auxquels nous participons (cliquer sur les visuels)





Suivez-nous sur artsetmetiers.fr
et nos réseaux sociaux